



# **DEPARTAMENTO DE AGRIMENSURA DE LA DGC**

## **ANEXO I**

### **MANUAL DE USUARIO**

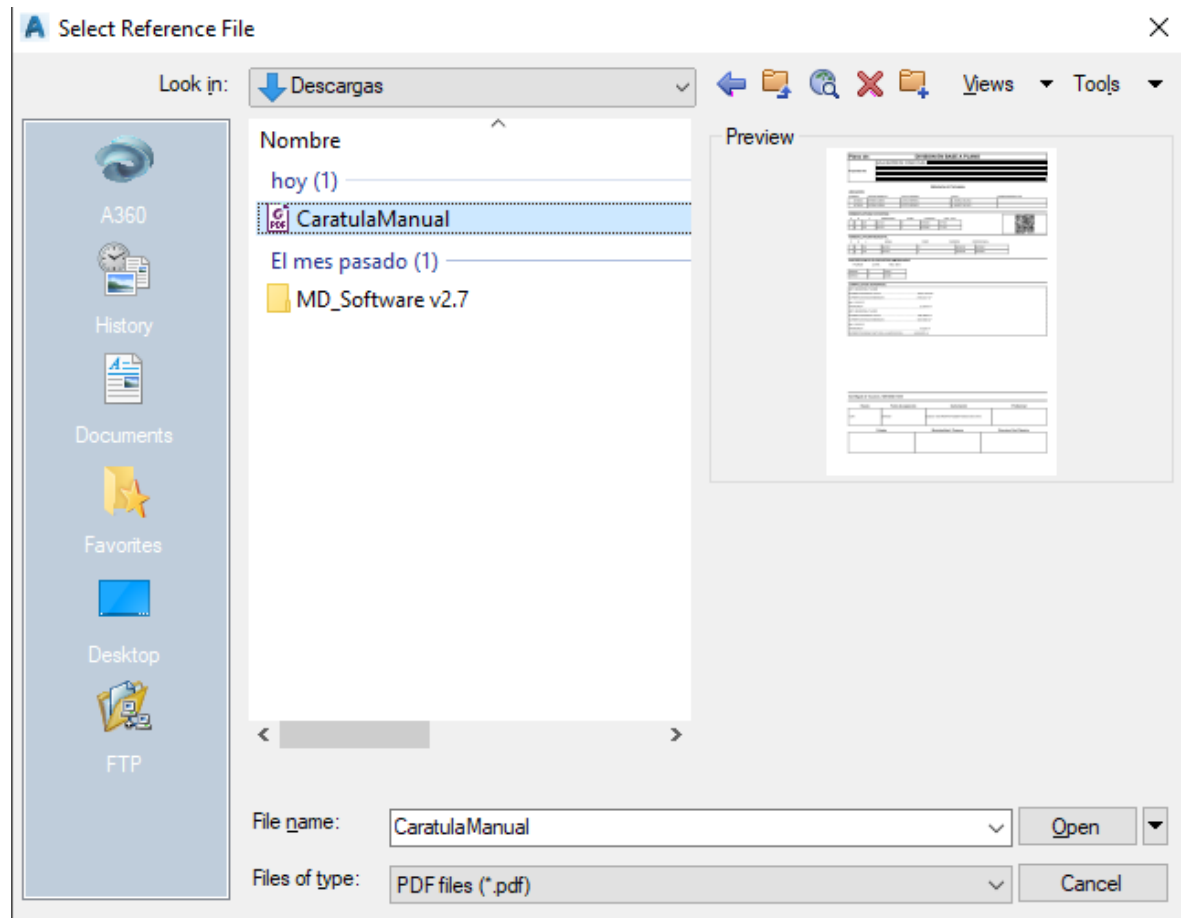
**Profesionales de la Agrimensura – Generación de PDF  
del plano.**

## Generación del archivo plano PDF desde software Cad.

- 1) Al completar y generar la carátula descargaremos en el directorio local de la PC un archivo PDF de la misma. Este archivo siempre posee dimensiones de hoja A4. Por ejemplo: *C:\Users\Usuario\Downloads\CaratulaManual.pdf*
- 2) En el programa Cad que utilice normalmente tendremos listo el dibujo del plano con excepción del módulo donde ubicará la carátula (210x297mm).



- 3) Tanto si utilizamos el espacio modelo o layout, invocaremos el comando "PDFATTACH" para importar el archivo PDF guardado mencionado en el punto 1. El mismo nos abrirá un explorador de archivos donde debemos seleccionar el archivo descargado (*C:\Users\Usuario\Downloads\CaratulaManual.pdf*.)

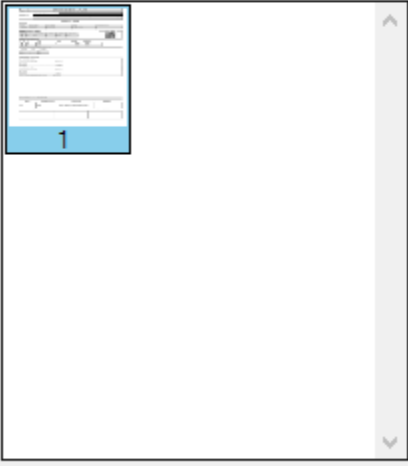


- 4) En el siguiente menú dejaremos las opciones seleccionadas por defecto. Importante: En la sección “Punto de inserción” o “Insertion Point”, el recuadro “especificar en pantalla” o “specify on screen” debe estar habilitado.

**Attach PDF Underlay** ✕

Name:

Select one or more pages from the PDF file:



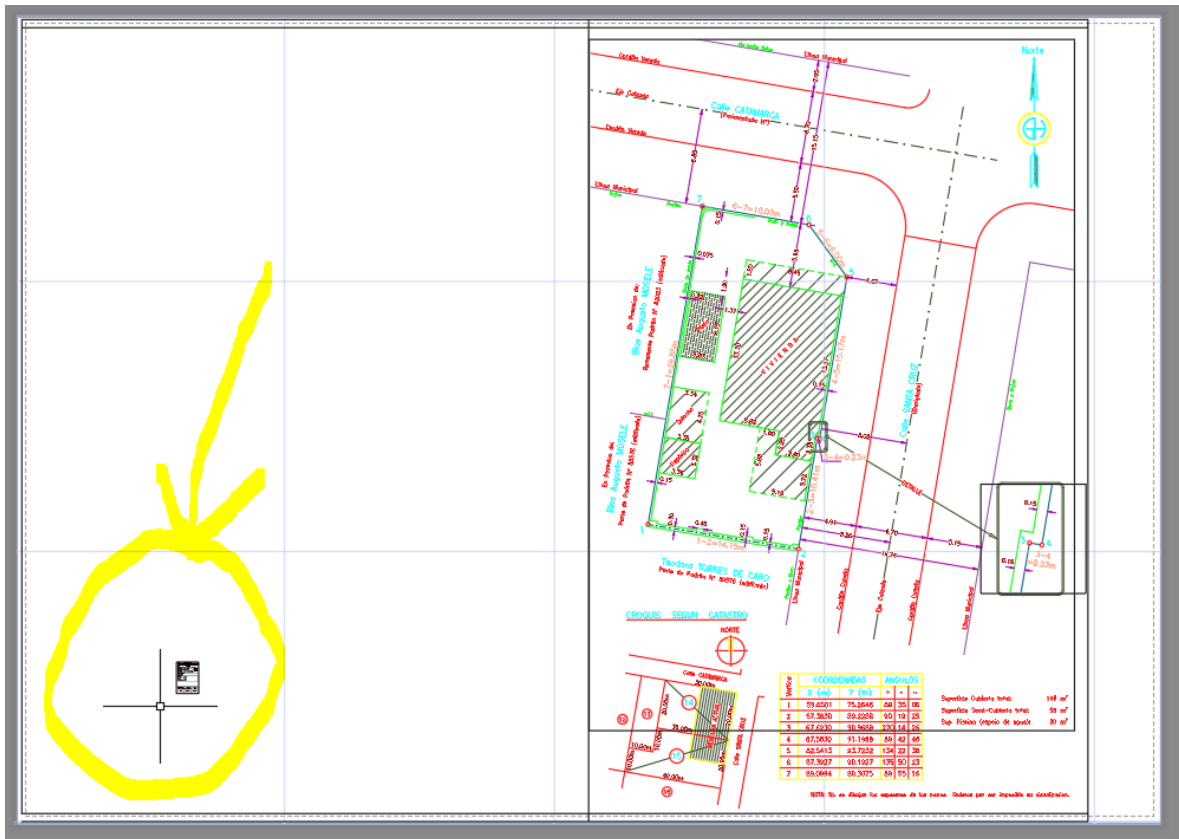
**Path Type**

**Insertion point**  
☒ Specify on-screen  
X:   
Y:   
Z:

**Scale**  
☐ Specify on-screen

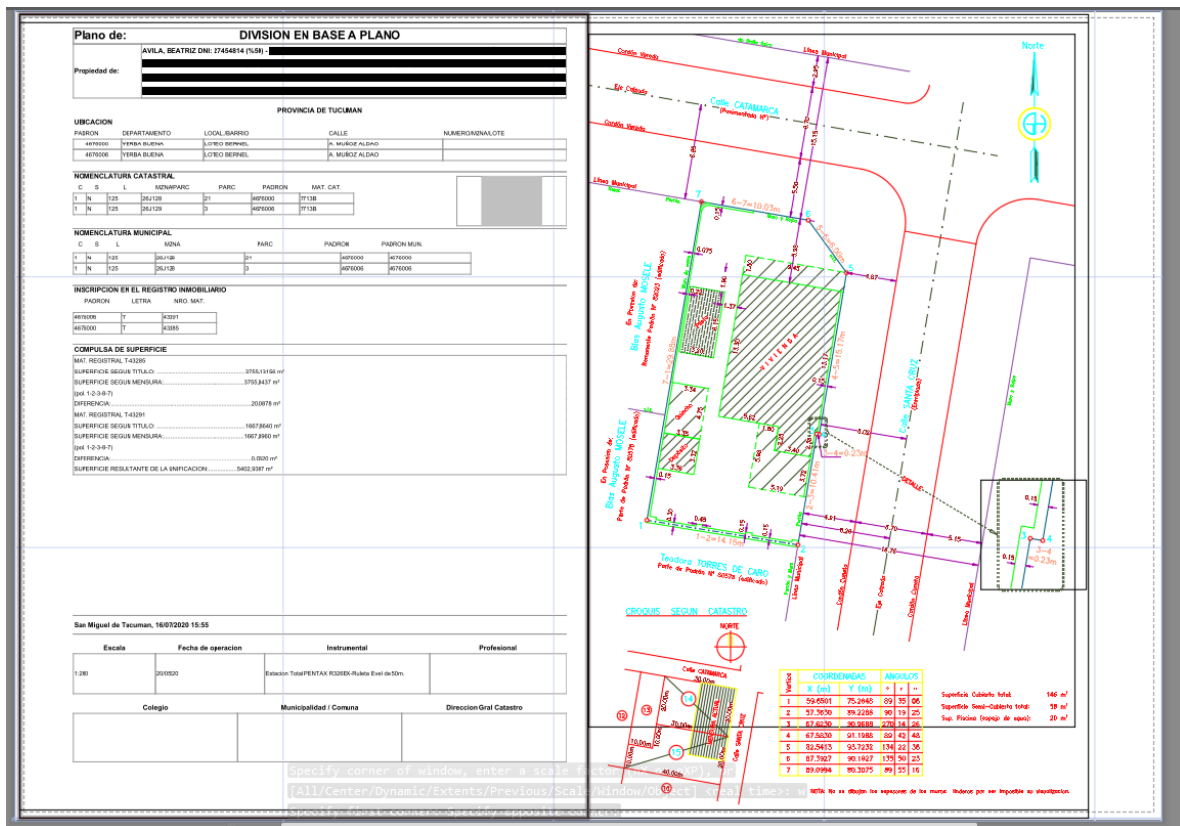
**Rotation**  
☐ Specify on-screen  
Angle:

Al dar OK, indicaremos con un click en pantalla donde deseamos que se inserte la carátula.

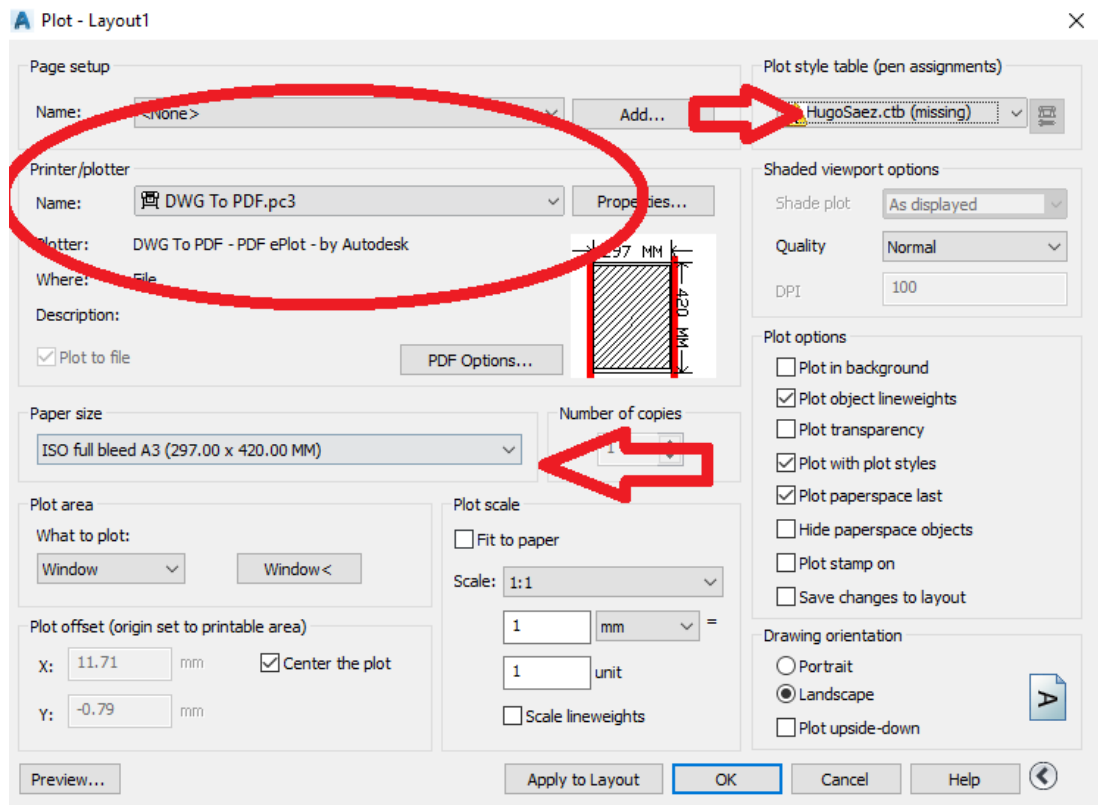


5) Para llevar la carátula al tamaño y ubicación adecuada, emplearemos el comando "ALIGN".

- Nos solicitará seleccionar el objeto (carátula). Aceptar.
- Seleccionaremos el vértice inferior izquierdo de la carátula insertada, luego el vértice inferior izquierdo del marco preparado para ubicar la misma.
- Repetiremos el mismo proceso para el vértice superior izquierdo.
- Finalmente, nos preguntará si deseamos escalar. Seleccionamos: YES.

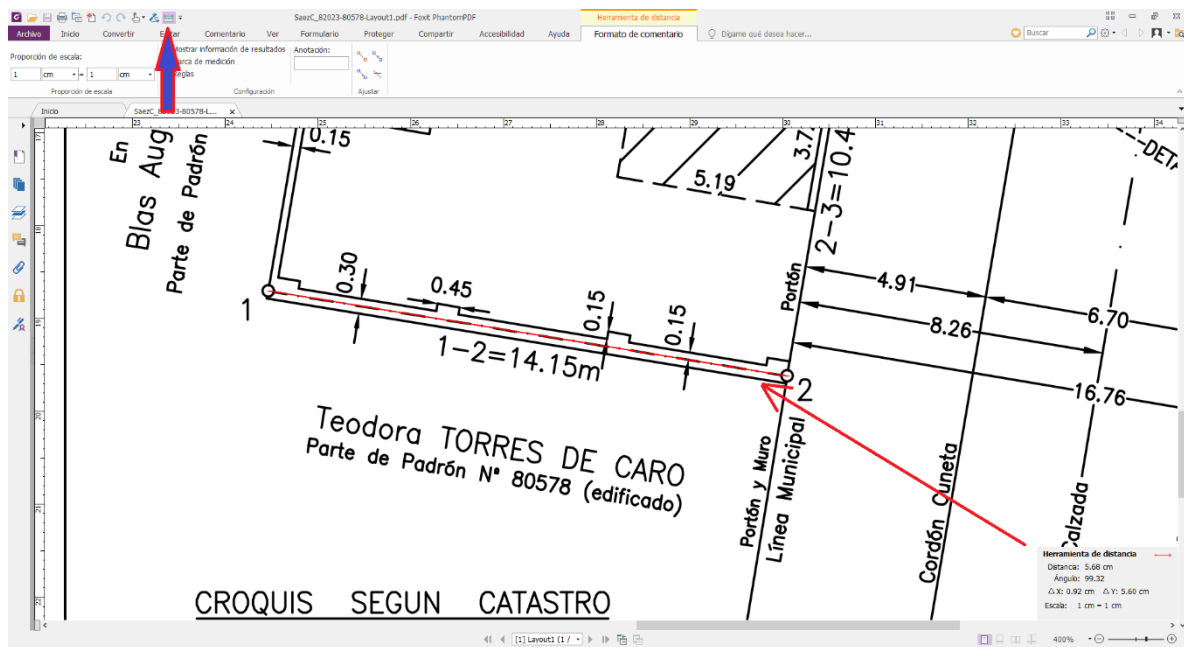


- 6) En este paso, estamos en condiciones de general el archivo PDF a través del comando PLOT. Aquí, tendremos las mismas consideraciones que requiere la impresión en papel con la diferencia que no seleccionaremos un plotter o impresora sino la opción “DWG To PDF.pc3”.



Las consideraciones antes mencionadas se refieren a:

- \_Utilizar un tamaño de hoja acorde a la cantidad de módulos empleados para el plano en particular.
- \_Evitar generar márgenes excesivos en blanco.
- \_Utilizar el archivo de configuración de puntas (".ctb") correcto, a efectos de resaltar algunos trazos respecto de otros. El plano debe ser monocromático.
- \_Verificar que el resultado del "ploteo" respete la escala consignada. (Los programas para lectura de archivos PDF cuentan con una herramienta para medir longitudes).



**Herramienta de distancia**

Distancia: 5.68 cm

Ángulo: 99.32

△ X: 0.92 cm    △ Y: 5.60 cm

Escala: 1 cm = 1 cm

- 7) Generado el plano PDF, procedemos a insertar el código de ubicación según lo indicado por el anexo correspondiente.
- 8) Por último, nos encontramos ahora en condiciones de aplicar la firma digital (sin bloquear) sobre este documento, el cual quedará listo para ser subido al sistema de gestión digital.